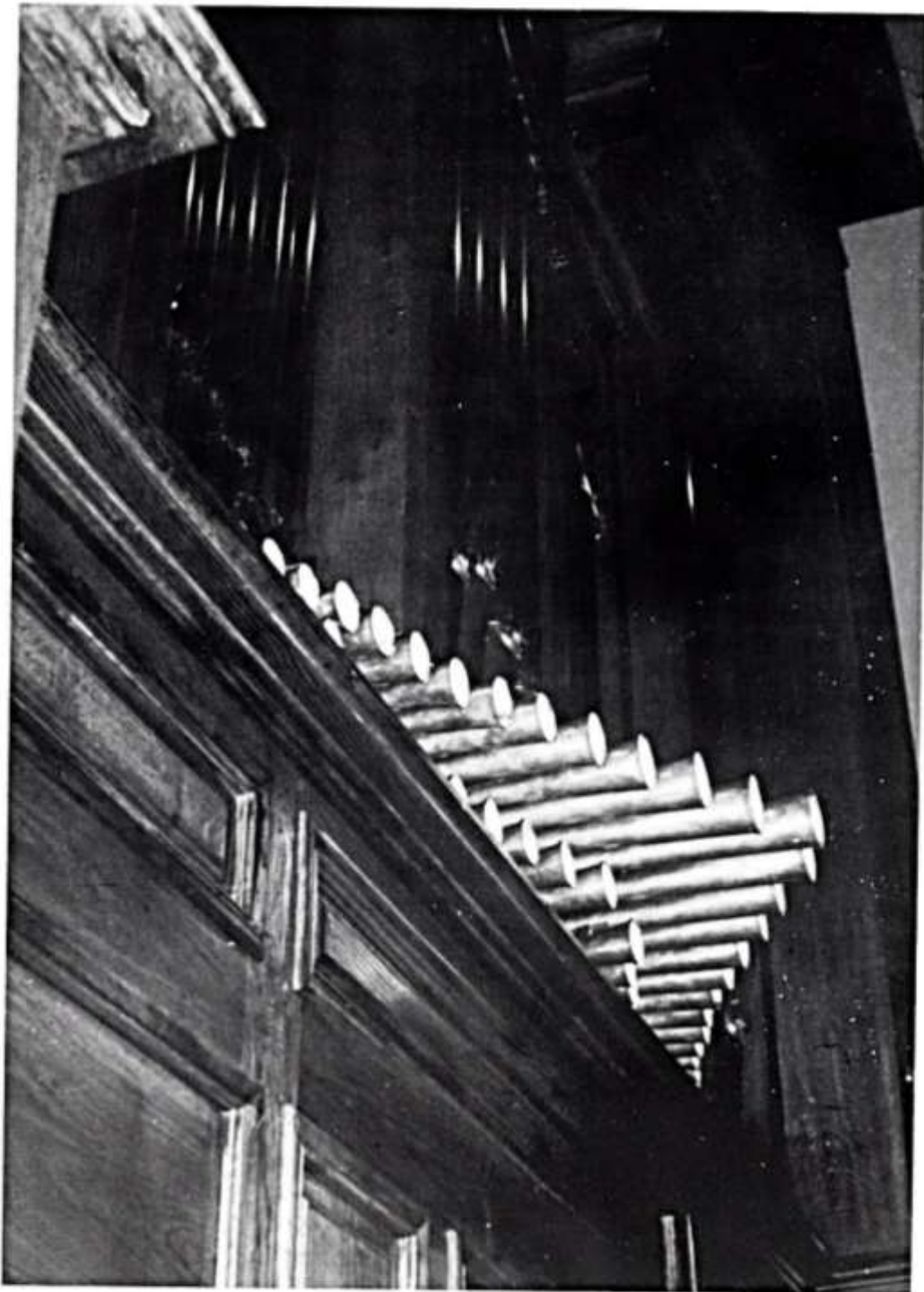


**EGLISE  
SAINT-MARTIN  
DE  
CESSON-SÉVIGNÉ**



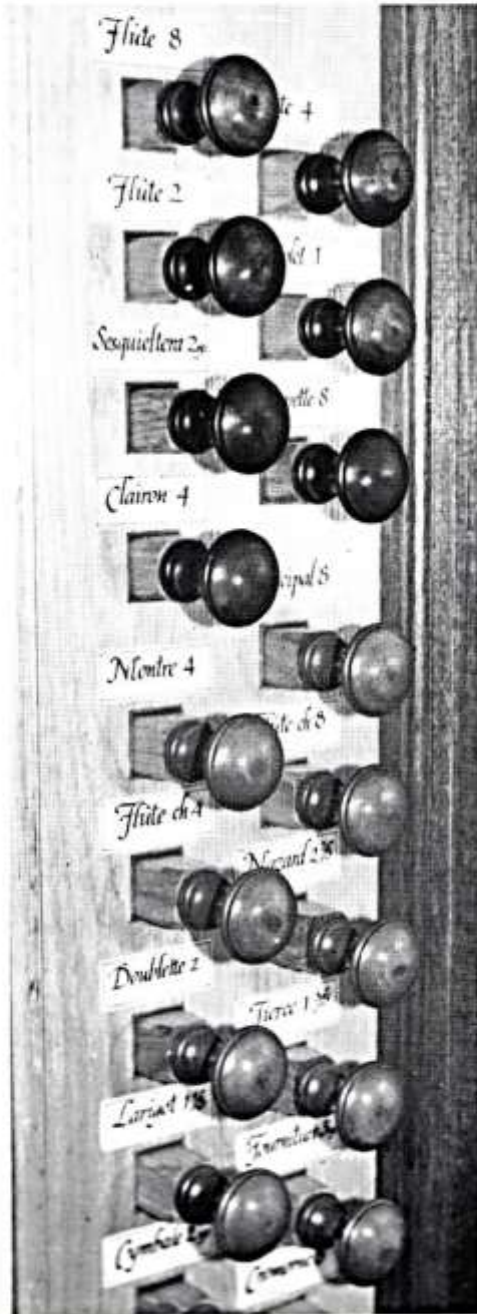
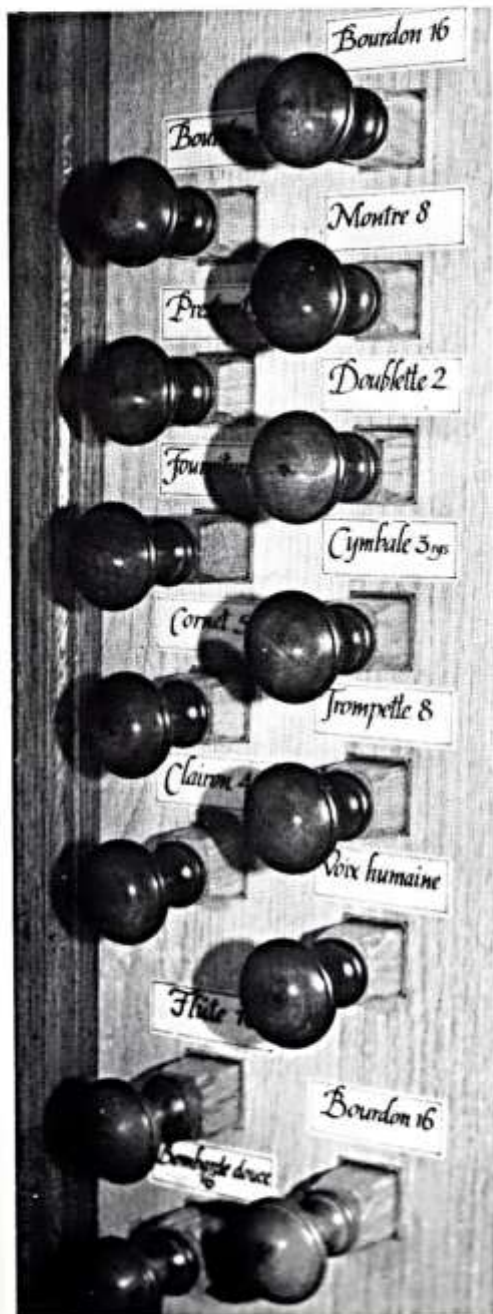
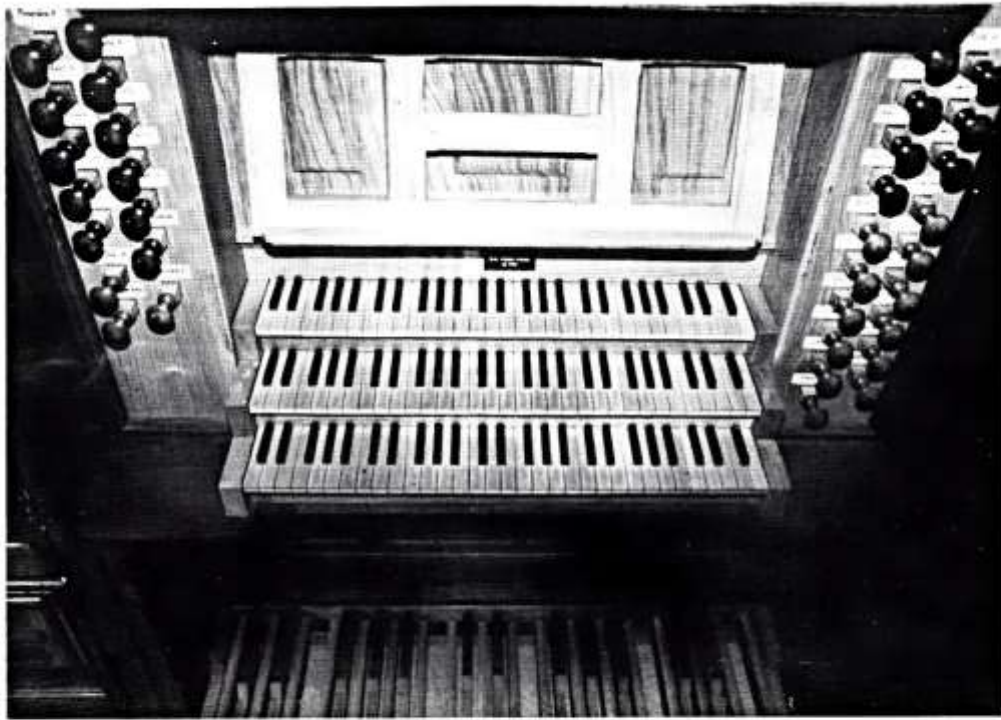
---

Plaquette réalisée par les Amis de l'Orgue  
de Cesson-Sévigné.  
Elle peut être obtenue auprès du Président  
54, rue du Pressoir - 35510 Cesson-Sévigné



Conception maquette et impression : Imprimerie René Le Galliard - Cesson-Sévigné  
Photos : J.-F. Bretéché et G. Fourel

---



# LE MOT DU MAIRE

**A**u début du vingtième siècle, comme l'indique la plaque commémorative, l'église actuelle de Cesson-Sévigné était inaugurée.

Les bâtisseurs de l'époque, en lui donnant de telles dimensions, étaient loin de penser qu'un jour elle permettrait l'accueil de tous les pratiquants alors que la Ville est passée de 2.000 à 14.000 habitants.

Nous pouvons donc les remercier d'avoir su faire grand alors que tant de communes suburbaines, ayant une population inférieure, je le reconnais, ont néanmoins une église très nettement sous-dimensionnée par rapport aux besoins.

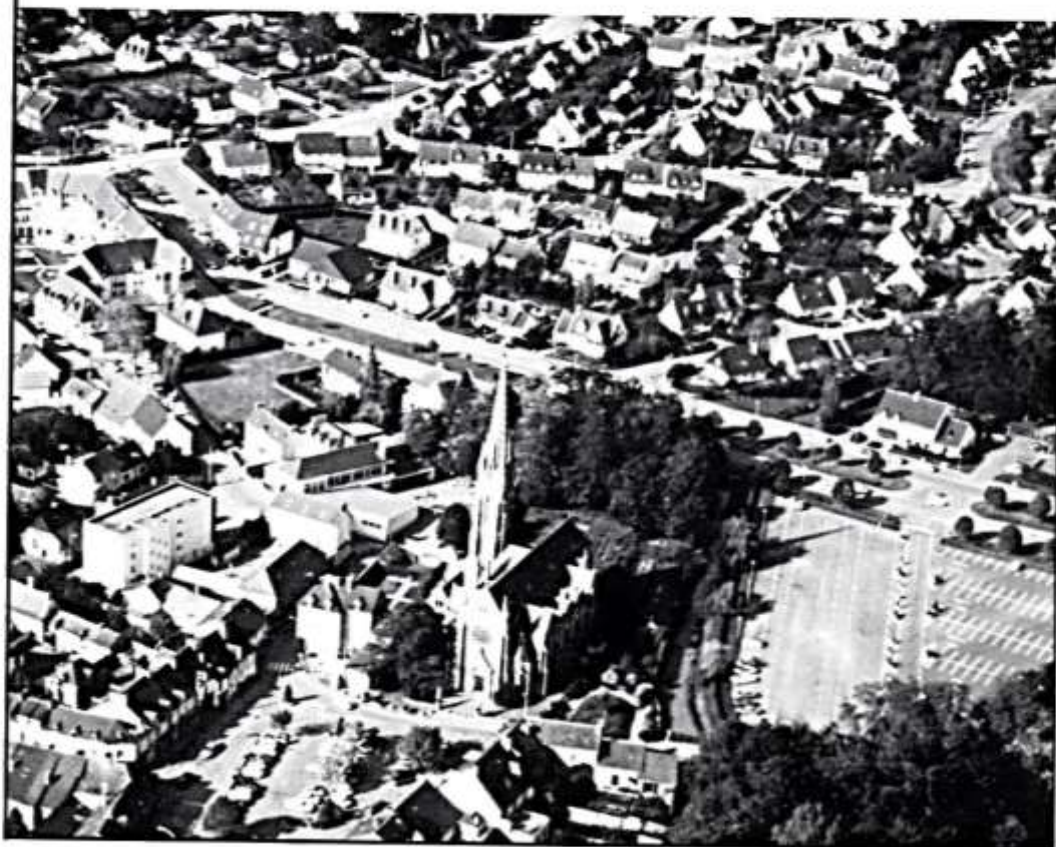
Mais une église est manifestement incomplète s'il n'y a pas à l'intérieur l'instrument de musique suffisant pour apporter une certaine solennité au lieu.

Est-ce cette réflexion que l'Association des Amis de l'Orgue avait eue ? Je ne le sais pas. De toute façon, ceux-ci ont su faire partager au Conseil Municipal, que j'ai l'honneur de diriger, leur goût de la musique sacrée et c'est ainsi qu'un orgue magnifique, réalisé par des artisans de grande valeur, Michel et Gilbert PESCE, va désormais accompagner les différentes étapes de la Ville et de la vie : les décès, les mariages, les offices religieux.

Bien entendu, il s'en est suivi pour notre Ville un effort financier non négligeable, effort excellemment secondé par l'association sus-nommée.

Ce merveilleux outil permettra de faire découvrir à tous les mélomanes la musique, mais je n'oublierai pas non plus qu'il sera un instrument au service de l'éducation de nos enfants qui voudront bien, dans le cadre de la classe d'orgue qui va se créer à l'intérieur de notre école de musique, s'intéresser aux harmonies de cet instrument.

Roger BELLIARD  
Maire de Cesson-Sévigné



# LE MOT DU CURÉ

**I**l nous est donné, en ces jours, d'accueillir en notre église de Cesson-Sévigné, un orgue flambant neuf qui, désormais participera aux joies et aux peines de la communauté chrétienne, et d'abord à sa prière. Accueillons-le comme une chance et avec grande joie !

Conscients de tous les soucis, et même de toutes les questions, suscités par sa réalisation, célébrons ensemble l'aboutissement de ce long chemin, semé d'enthousiasmes et d'obstacles !.

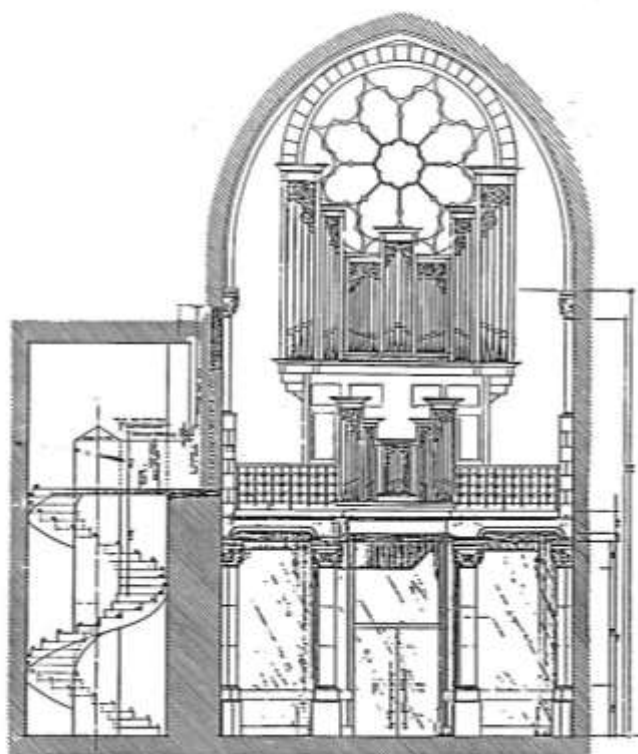
Un orgue, c'est une œuvre d'art, jaillie des mains d'artisans qui aiment leur métier. Il est né de leur savoir-faire, de leur talent, de leur foi aussi. En l'écoutant, souvenons-nous de toutes les heures passées à le construire, à le façonner, à faire chanter, un à un, les tuyaux (avec l'accent méridional !), et tout cela, avec une somme extraordinaire de patience, et la joie du travail bien fait. Dans notre société d'aujourd'hui, telle que nous la connaissons, il vaut la peine de souligner la beauté d'une telle œuvre !

Un orgue, c'est, par excellence, un instrument sacré. Par le fait même du lieu où il se trouve, l'orgue a pour vocation de chanter la louange de Dieu, et de participer à la liturgie et à la prière des chrétiens. Plus encore, la forêt de tuyaux, qu'il renferme, n'évoque-t-elle pas ce Peuple, que Dieu s'est choisi pour proclamer la Bonne Nouvelle de l'Évangile ? Qui plus est, c'est une forêt bien ordonnée, où chaque tuyau a sa place et sa fonction, bien précises et nécessaires à l'ensemble ! Et puis, ce qui fait aussi la qualité d'un orgue, c'est son souffle, la capacité de ses poumons. "Le souffle de Dieu vous a été donné pour former un seul Peuple... Vous êtes le Corps du Christ et, chacun pour votre part, vous êtes les membres de ce Corps" nous dit l'apôtre Paul.

Il reste qu'un orgue, si beau soit-il, ne peut remplir sa mission sans des mains et des pieds. Que ce soit pour accompagner les chants, ou pour mettre en valeur la richesse des timbres, il faut beaucoup d'amour, de patience, de travail, de foi aussi. L'œuvre du musicien complète harmonieusement celle de l'artisan.

L'orgue de notre église fera partie, maintenant, du patrimoine culturel de la Cité. Puisse-t-il demeurer, toujours, source de communion, d'échange, d'animation ! Et, qu'il nous aide à garder en nous cette part de rêve, sans lequel nous ne pouvons progresser !

René LÉCRIVAIN  
Curé de Cesson-Sévigné



Dessin de M. A. Genissel d'après les plans de M.G. Pesce.



# UN ORGUE DANS LA CITÉ

Le 28 novembre 1988, au petit matin, la SNCF livrait dans un grand container l'orgue de Cesson Sévigné dont les six tonnes de matériel occupaient toute l'église, vaste puzzle dont le montage commençait aussitôt. Ainsi devenait réalité aux yeux des Cessonnois ce projet attendu.

C'est le 10 février 1986 qu'était constituée l'Association des Amis de l'Orgue. Elle s'était donné pour but de doter l'église d'un instrument à tuyaux et de susciter une animation culturelle autour de lui :

- en organisant des concerts
- en mettant l'instrument à la disposition des formations chorales et orchestrales de Cesson et d'ailleurs.
- en encourageant la création d'une classe d'orgue dans le cadre de l'école de musique de Cesson.

Les premiers fonds collectés sous la forme du parrainage des tuyaux, l'Association s'est tournée vers la Municipalité qui a reconnu l'intérêt culturel de ce projet par un engagement financier très important. La Paroisse a ajouté sa pierre à l'édifice. Les Cessonnois sollicités ont répondu largement puisque 700 particuliers ou familles ont adhéré, cotisant pour une somme totale de 200.000 F.

Les Amis de l'Orgue témoignent leur gratitude à tous ceux qui ont cru au projet, ont aidé à le réaliser, acteurs venus d'horizons très divers assurer le succès de cette belle aventure humaine. Les noms de tous les donateurs seront inscrits dans un registre qui sera conservé dans l'orgue avec lequel il traversera le temps.

L'Association remercie les Amis de l'orgue de Domloup, Janzé, Orgères et Pacé qui leur ont montré la voie, ainsi que la Chorale Schubert de Waltrop pour ses encouragements prodigués dès le début.

Cette réalisation n'aurait pas abouti sans le soutien des associations et institutions cessonnoises suivantes :

- *Accueil des Villes Françaises*
- *A.E.P.E.C.*  
*et Ecole primaire mixte privée*
- *Centre d'accueil de la Hublais*
- *Chorale "Cesson Mélody"*
- *Chorale Liturgique paroissiale*
- *Collège Bourgchevreuil*
- *Comité de Jumelage Cesson-Waltrop*
- *Funny Squash*
- *Loisirs et Culture - Cinéma*  
*"Le Sévigné"*
- *Lycée Technique professionnel*  
*Saint-Etienne*
- *Parents d'élèves de l'Ecole de Musique*
- *Ecole de Musique de Cesson*

...Ainsi que des entreprises ou commerçants suivants :

- |   |        |
|---|--------|
| — Assurances AGF  | Cesson |
| — Auberge de la Hublais                                       | "      |
| — Auto-Ecole Henry  | "      |
| — Banque de Bretagne  | "      |
| — Boulangeries Louis,<br>Philoux                              | "      |
| — Cafés Guinard, Hesse,<br>Villeneuve                         | "      |
| — Cesson Immobilier   | "      |
| — Cesson Optique  | "      |
| — Chaussures Lorand   | "      |
| — Confort Sévigné   | "      |
| — Coopérative Agricole de<br>Rennes (C.A.R.)                  | "      |
| — Crédit Lyonnais   | "      |
| — Crédit Mutuel de Bretagne                                   | "      |
| — Cycles Béon   | "      |
| — Edwige Coiffure   | "      |
| — Entreprises Dinot, Sorais,<br>Talibart, Tiriault            | "      |
| — Expert Comptable Boucherie                                  | "      |
| — Garages Barbot, Jan,<br>Le Sévigné                          | "      |
| — Immobilier R. Lelièvre                                      | Rennes |
| — Imprimerie Le Galliard                                      | Cesson |
| — Instituts de Beauté "Beausoleil,<br>Jyotis, Lebetre         | "      |
| — Magasins Aloé, "Frou-Frou"                                  | "      |
| — Phildar, Casse-Noisettes                                    | "      |
| — Maroquinerie Jeuland  | "      |
| — Pharmacies des Arcades,<br>de Bourgchevreuil, de Beausoleil | "      |
| — Photos Servais  | "      |
| — Pressing Beausoleil   | "      |
| — Restaurant Le Germinal                                      | "      |
| — Salons de coiffure Rose,<br>Toupin                          | "      |
| — S <sup>te</sup> Boucard                                     | Cholet |
| — S <sup>te</sup> Euromarché - SPAR                           | Cesson |
| — S <sup>te</sup> J.P.R. Rimpot                               | "      |
| — S <sup>te</sup> Ouest-Décapage                              | "      |
| — S <sup>te</sup> Ouest Electro Technique                     | "      |
| — Station Service Total                                       | "      |
| — Télé Sévigné  | "      |

L'Association a une pensée particulière pour les anciens de la Résidence d'Automne auprès desquels elle a toujours trouvé un chaleureux accueil.

Que soient enfin remerciés pour leurs conseils techniques le chanoine Yves Legrand et la Commission Diocésaine des Orgues qu'il préside, MM. P. Chéron, C. Harel, J.P. Lécot et G. Marshall.

Jean Delumeau  
Professeur au Collège de France  
Président d'Honneur  
et  
J.F. Bretéché  
Président des Amis de l'Orgue

---

# PRIÈRE DE BÉNÉDICTION DE L'ORGUE

*D*ieu, qui as rendu l'homme  
capable d'exprimer, par la musique,  
sa joie et sa peine, nous Te prions :

*Daigne bénir cet orgue  
grâce auquel nos cœurs et nos voix  
seront davantage unis pour Te célébrer.*

[ *Daigne bénir ceux qui ont construit cet orgue,  
fruit de la terre et du travail des hommes.*

*Daigne bénir tous les musiciens  
qui le feront sonner :  
Que Ton Esprit les inspire,  
afin qu'ils rendent gloire à Ton nom  
et soutiennent le chant de l'Assemblée.*

*Et, de la même manière  
que cet instrument donne une musique harmonieuse  
à partir de la multitude de ses tuyaux  
et de la richesse de ses timbres,  
fais de tous les membres de Ton Eglise  
un seul Peuple, le Corps de Ton Fils,  
Lui qui vit avec Toi et le Saint-Esprit,  
maintenant et pour les siècles des siècles.*

AMEN !



# CONCERT D'INAUGURATION

par Geoffrey MARSHALL

CESSON-SÉVIGNÉ

le 25 février 1989 - 20 h 30

- 1) **J.S. Bach** (1685-1750)
  - Choral dit "du Veilleur", BWV 645
- 2) **François Couperin** (1668-1733)
  - Quatre pièces,*
  - extraites de la Messe des Paroisses :*
  - premier couplet du Kyrie  
plain chant en taille
  - quatrième couplet du Gloria  
dialogue
  - sixième couplet du Gloria  
tierce en taille
  - neuvième couplet du Gloria  
dialogue sur les grands jeux
- 3) **Jan Peter Sweelinck** (1562-1621)
  - Fantaisie en écho
- 4) **Francisco Correa de Arauxo** (1626)
  - Canto Llano de la  
Immaculada Concepcion

Les pièces sont présentées par le Chanoine Yves LÉ  
organiste titulaire de la Cathédrale de Rennes  
et principal initiateur du renouveau de l'orgue en B

## Geoffrey MARSHALL

est né à Solihull dans le Warwickshire (Grande Bretagne). Il étu  
Roy Massey (Hereford Cathedral) et Conrad Eden (Durham Catt  
avec Margaret Wharam. Il poursuit des études musicales à  
Durham où il soutient une thèse sur les œuvres d'orchestre de F  
diplômé du Royal College of Organists à Londres.

Il se fixe à Rennes tout en poursuivant ses études d'orgues aup  
Robert. Il s'intéresse aussi à la musique de chambre : il est pian  
trio Martinu. Depuis 1980, il est titulaire des Grandes Orgues d  
Saint-Pierre de Rennes.

Outre des activités d'enseignement, il donne des récitals d'orgue  
qu'à l'étranger.



# INAUGURATION DE L'ORGUE

par Geoffrey MARSHALL

## CESSON-SÉVIGNÉ

25 février 1989 - 20 h 30

- )  
)
- 5) **Dietrich Buxtehude** (1637 - 1707)  
— Choral : In dulci jubilo
  - 6) **Johann Adam Reinken** (1623 - 1722)  
— Fugue en Sol mineur
  - 7) **J.S. Bach**  
— Sonate en trio n° 2 en Ut mineur, BWV 526  
vivace/largo/allegro
  - 8) **J.S. Bach**  
— Toccata et fugue en Ré mineur, BWV 565
  - 9) **Gabriel Pierné** (1863 - 1937)  
— Prélude, Op 29 en Sol mineur
  - 10) **Louis Vierne** (1870 - 1937)  
— Impromptu (extrait des Pièces de Fantaisie)
  - 11) **Johannes Brahms** (1833 - 1897)  
— Choral : Schmücke dich, o liebe Seele
  - 12) **A.P.F. Boëly** (1785 - 1858)  
— Fantaisie et fugue en Si bémol majeur
- )  
)

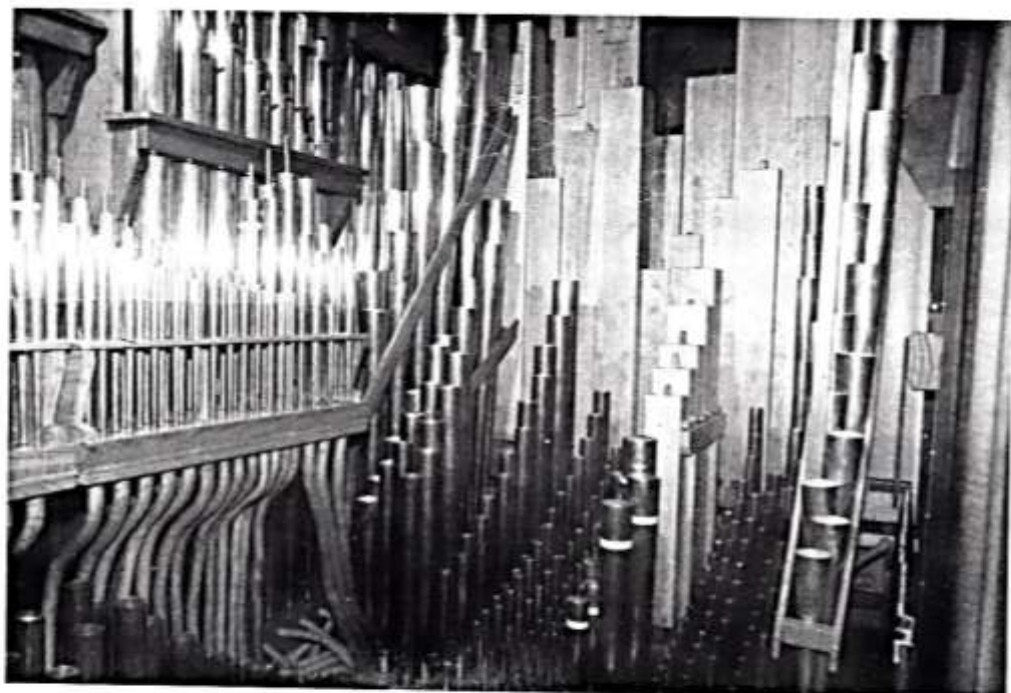
Les programmes sont présentés par le Chanoine Yves LEGRAND  
organiste titulaire de la Cathédrale de Rennes  
et l'organiste initiateur du renouveau de l'orgue en Bretagne.

### Geoffrey MARSHALL

Geoffrey Marshall est né en 1945 dans le Warwickshire (Grande Bretagne). Il étudie l'orgue avec  
John Butt (Leeds Cathedral) et Conrad Eden (Durham Cathedral), le piano  
avec John Wharam. Il poursuit des études musicales à l'université de  
Manchester et obtient une thèse sur les œuvres d'orchestre de Franz Liszt. Il est  
organiste au College of Organists à Londres.

Après tout en poursuivant ses études d'orgues auprès de Georges  
Pierne, il se consacre aussi à la musique de chambre : il est pianiste au sein du  
quatuor à cordes de la Cathédrale de Rennes depuis 1980, il est titulaire des Grandes Orgues de la Cathédrale  
de Rennes.

En France, il donne des récitals d'orgue tant en France



Grand-orgue et résonance



---

# COMPOSITION DE L'ORGUE

## Michel et Gilbert PESCE

### DE CESSON-SÉVIGNÉ

#### **1** POSITIF DE DOS

Flûte à cheminée 8'  
Principal 8' (1)  
Flûte à cheminée 4'  
Montre 4'  
Nasard 2 2/3'  
Doublette 2'  
Tierce 1 3/5'  
Larigot 1 1/3'  
Fourniture III rangs  
Cymbale II rangs  
Cromorne 8'

(tremblant)

#### **2** GRAND-ORGUE

Bourdon 16'  
Montre 8'  
Bourdon 8'  
Prestant 4'  
Doublette 2'  
Fourniture IV rangs  
Cymbale III rangs  
Cornet V rangs (ut 3)  
Trompette 8'  
Clairon 4'  
Voix humaine

#### **3** RÉSONANCE

Flûte 8'  
Flûte 4'  
Flûte 2'  
Flageolet 1'  
Sesquialtera II rangs  
Trompette 8'  
Clairon 4' Dessus en chamade

#### **4** PÉDALE

Flûte 16'  
Bourdon 16'  
Bombarde douce 16'

Les mixtures suivent le plan de  
Dom Bedos.  
Tempérament légèrement inégal.

Tirage des jeux et des notes entiè-  
rement mécanique.  
tirasses I II III I/II III/II

(1) : sept basses communes avec la  
flûte 8

Conception et réalisation :

M. et G. PESCE,  
aidés de  
J. SABALOT, J.-M. LARRET,  
P. LOMOINE et J. PASCUAL

Harmonisation réalisée sur place  
par Gilbert et Stéphane PESCE.

---

## PETIT RESUMÉ TECHNOLOGIQUE DE L'ORGUE

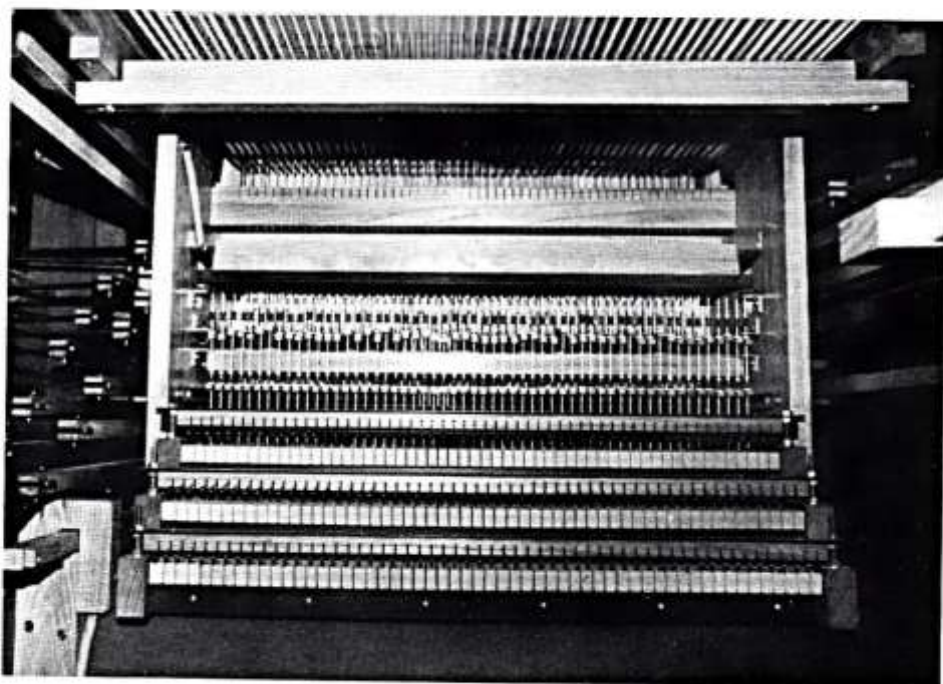
**L'**orgue utilise des tuyaux sonores animés par le vent. Aux 56 notes du clavier correspondent 56 tuyaux de taille progressive, disposés en rang pour constituer un jeu (flûte, bourdon, trompette, nasard...)

Un instrument de 10 jeux comprendra donc 560 tuyaux, la plupart en métal (alliage plomb-étain), d'autres en bois. La forme du tuyau, aussi bien que le matériau utilisé, donne au jeu sa "sa couleur". Les jeux peuvent parler en solo ou se fondre dans un ensemble qui fera entendre tout l'instrument. L'organiste choisit ses jeux, comme le peintre ses couleurs. Puis la touche du clavier enfoncée ouvre une soupape placée au pied des tuyaux dans lesquels l'air est alors introduit.

Il existe deux catégories de jeux : les jeux à bouche qui fonctionnent selon le principe du sifflet, les jeux d'anches (tuyaux munis d'une anche comme le hautbois de l'orchestre) qui donnent à l'instrument son éclat.

L'instrument de Cesson-Sévigné comporte trente deux jeux, trois claviers, 2315 tuyaux dont 152 en bois. Le plus grand (l'ut grave de la Flûte 16) mesure 5,20 m, le plus petit (sol aigu du Flageolet) six millimètres au-dessus de la bouche.

L'ensemble de l'instrument pèse six tonnes. Sa construction a exigé 8 000 heures de travail à l'atelier de Pau où il a été monté une première fois avant son transport à Cesson-Sévigné.



Départ de la mécanique derrière la console  
En haut, transmissions de la résonance  
A gauche, tirants de registres et pilotes du positif

---

# DESCRIPTION DE L'INSTRUMENT

## BUFFETS :

L'Orgue a été installé sur la tribune abaissée et spécialement aménagée par l'entreprise Angevin de Saint-Erblon. Les buffets, volontairement sobres, sont en chêne massif. Ils ont été dessinés et réalisés par la maison Pesce.

## COMPOSITION DE L'ORGUE :

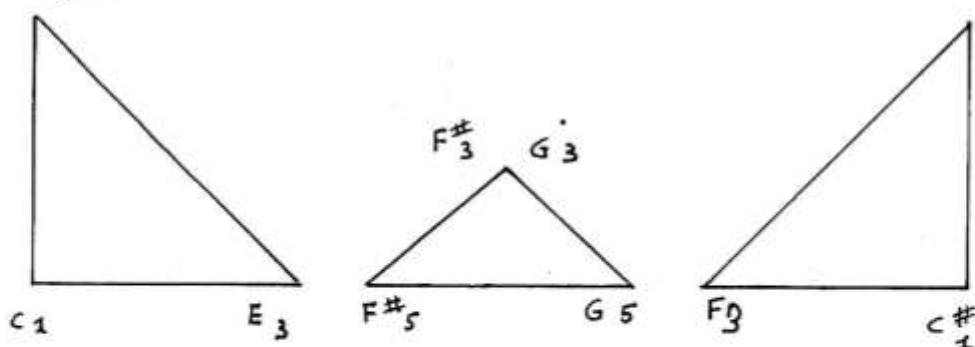
L'association avait pour souci d'éviter le pastiche d'instrument ancien aussi bien que l'orgue "à tout jouer" qui n'existe pas. Pour le reste, les facteurs n'ont eu d'autres contraintes que les limites de place et de financement. Cet instrument doit être apprécié pour ses qualités propres sans référence à une esthétique déterminée.

## ALIMENTATION EN VENT :

Elle est constituée d'un réservoir primaire, de trois réservoirs à plis. Les porte-vent d'alimentation générale sont en sapin du Nord, ceux du cornet de grand orgue en plomb. Les pressions sont de 78 mm au positif, 80 mm au grand-orgue et à la résonance, 85 mm à la pédale.

## SOMMIERS

Les sommiers reposent sur une charpente entièrement en bois (sapin du Nord). Les sommiers sont à gravures et registres coulissants. Les chapes, ceintures, layes, tampons de layes, faux sommiers et supports sont en chêne. Il a été construit six sommiers : un pour le positif de dos, trois pour le grand-orgue et la résonance, à gravures alternées, deux pour les jeux de pédale. Les sommiers communs au grand-orgue et à la résonance suivent la disposition suivante qui reprend celle de la façade :



La laye du grand-orgue est située sur le devant, celle de la résonance sur l'arrière.

Les sommiers de pédale, largement dimensionnés et situés à l'arrière de l'instrument, ont permis de placer les tuyaux des trois jeux de seize pieds pratiquement "sur leur vent" et de leur conférer ainsi la meilleure alimentation.

## CONSOLE :

Elle présente trois claviers de 56 notes ouvrant "en fenêtre" dans le soubassement du grand buffet. Elle est fermée par des panneaux de chêne.

Le premier clavier, en partant du bas, actionne les jeux contenus dans le positif de dos, le second correspond au grand-orgue, le troisième à la résonance. Les touches sont en sapin plaqué de buis pour les "naturelles" et d'ébène pour les "dièses". Le pédalier de trente notes est en chêne, les "dièses" plaquées en noyer. Il existe deux accouplements positif et résonance sur le clavier du grand-orgue et trois tirasses par pédales à crans. Les boutons de registres sont tournés en érable teinté de deux façons pour distinguer les claviers auxquels ils correspondent. Le nom des jeux est inscrit sur des étiquettes en parchemin.

## TRANSMISSIONS :

Traction des registres :

Elle se fait par des tirants en chêne qui rejoignent des pilotes tournants en fer.

Traction des notes :

Elle fonctionne par des vergettes de red-cedar. Abrégé horizontal sous le podium pour le positif. Mécanique "suspendue" pour les autres claviers manuels. Les rouleaux d'abrége sont en aluminium, les fourchettes des tirasses et balanciers en chêne.

---

### TUYAUTERIE :

Les tuyaux de métal sont en alliage d'étain et de plomb. Les principaux et les anches sont à 72 % d'étain, les façades à 75 %, les flûtes et les bourdons à 40 %. Les 152 tuyaux de bois sont en sapin rouge du Nord. Les tuyaux des trois jeux de seize pieds de pédale sont en bois, y compris la bombarde à hauteur réelle (les noyaux sont cependant en plomb).

Les calottes mobiles des tuyaux des bourdons ont leur étanchéité assurée par de la peau de mouton. La trompette et le clairon de résonance ont leurs dessus en chamade à partir du 3<sup>o</sup> ut. La voix humaine est "à double cône".

La résonance joue un double rôle : complément de la pédale dans les basses et clavier d'écho dans les dessus. La progression des tailles des tuyaux a été définie en conséquence.

Tout aura été conçu dans cet instrument pour le plaisir de l'auditeur, la qualité des matériaux et des techniques employés le dit assez. L'Association des Amis de l'Orgue a également demandé aux facteurs de réaliser un instrument dont le mécanisme soit aussi accessible que possible pour les yeux, dans un souci pédagogique, afin de permettre à beaucoup, et notamment aux jeunes, de découvrir ses "secrets". Dans cet esprit, les accès et l'éclairage ont été soigneusement pensés.



# Michel et Gilbert PESCE FACTEURS D'ORGUES

**M**ichel et Gilbert PESCE sont nés respectivement en 1942 et 1945. Ils ont pris le relais de leur père Antoine, venu d'Italie et fixé à Pau.

En faisant appel à eux, les Amis de l'orgue de Cesson-Sévigné choisissent une entreprise entièrement artisanale, ce qui, en facture d'orgue comme en d'autres domaines, est un gage de qualité. La petite équipe qui travaille à Pau signe chaque année deux ou trois instruments neufs, tous très variés et parfaitement insérés dans les édifices qui les reçoivent. Ainsi ont été construits depuis 1980 une quinzaine d'instruments depuis l'orgue de 10 jeux de Saint-Etienne à Rennes jusqu'au quarante jeux de Saint-Charles à Biarritz.

Les frères PESCE ont actuellement en construction dans leurs ateliers un instrument pour le conservatoire de Bordeaux, un second pour l'église de Cauterets, un troisième pour celle de Saint-Jean-sur-Couesnon en Ille-et-Vilaine.

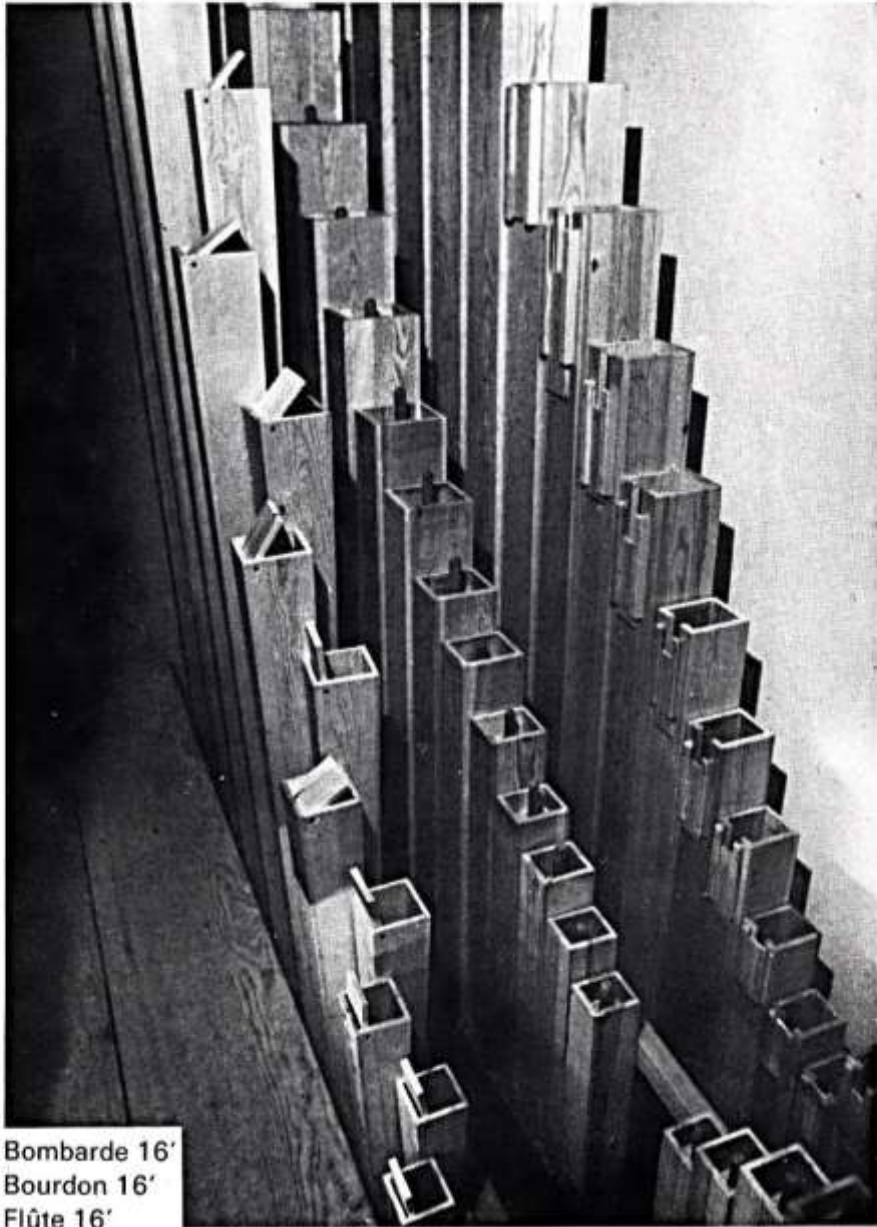
Ces facteurs ont en outre restauré nombre d'instruments : ainsi l'orgue Magen du Houga (Landes), classé monument historique, ainsi l'orgue Notre-Dame de Bordeaux sur lequel Daniel Matrone vient d'obtenir un "diapason d'or" pour l'enregistrement de pièces de Max Reger.

La quantité aussi bien que la qualité des instruments construits par leurs soins force l'admiration. Exigeants dans leur pratique, ces artisans, capables de ressusciter le passé dans un orgue pastiche du XVII<sup>e</sup> siècle comme à Sarrance dans les Pyrénées, savent aussi, tout en gardant le meilleur de la tradition, innover et laisser libre cours à leur imagination, comme à Irissary, au Pays Basque, pour livrer un instrument original et haut en couleurs.

A ces qualités professionnelles, Michel et Gilbert PESCE ajoutent des qualités humaines qui ont séduit les membres de l'Association ayant pu profiter à Pau de leur accueil chaleureux, ou apprécier à Cesson-Sévigné leur simplicité, leur excessive modestie, leur humour, la passion qui les anime quand ils parlent de leur beau métier.

Les frères PESCE et leurs compagnons peuvent être fiers de l'œuvre qu'ils laissent à Cesson pour la joie de générations d'auditeurs. La qualité de leur travail assure en effet à cet orgue une belle longévité.





Bombarde 16'  
Bourdon 16'  
Flûte 16'