

# Les Grandes orgues de l'église Saint-Méen de Cancale.

## Edifice

L'église est dédiée à Saint-Méen. Au milieu du 19<sup>ème</sup> siècle, le nombre de paroissiens étant en constante augmentation, le conseil de fabrique décide de faire construire une nouvelle église. Les travaux commencent en 1875 sur les plans d'Alfred-Louis Frangeul et une partie de la construction est fonctionnelle en 1886. Faute d'argent, le chœur, les bas cotés et la tour ne sont pas achevés. En 1906, un feu d'artifice met le feu à la toiture qui est complètement détruite. C'est l'architecte Arthur Regnault qui mènera les travaux de restauration.

Il faudra attendre 1931 pour que les travaux d'achèvement reprennent. La flèche du clocher ne sera jamais construite, toujours par manque de moyens.



L'église après l'incendie de 1906 **trouver une meilleure photo**



**L'église Saint-Méen de Cancale aujourd'hui**

# Les orgues

## L'orgue de chœur

En 1876, un premier orgue est installé dans l'église d'alors, devenue aujourd'hui musée. C'est un petit Debierre de 1873, inauguré en 1876. C'est son dixième instrument. Cet orgue sera ensuite placé sur la tribune de la nouvelle église en 1931. Puis il sera descendu à son emplacement actuel dans le chœur, lors de la construction du grand orgue. Cet orgue a aujourd'hui la composition suivante :

Clavier transpositeur 56 notes

Bourdon 8B, Flûte harmonique 8D, Flûte 8, Voix céleste 8, Prestant 4, Doublette 2 (ex Gambe 8 ?), Trompette 8 (B&D).

Pédale 20 notes en tirasse permanente.

Coupure ré# 3/mi 3. Accouplement en 16.





## Le Grand-orgue



**L'orgue Wolf avant restauration**

Au fil du temps, l'envie de posséder de grandes orgues se fit de plus en plus sentir. Il faudra attendre les années 1950, avec la volonté du Père Charles Costard qui trouvera les fonds nécessaires à la construction d'un Grand-orgue<sup>1</sup>.

En 1955, Othon Wolf établit un avant-projet pour 43 jeux sur 3 claviers/pédalier. Le projet prend forme et l'instrument est réalisé en 1958, avec quelques changements mineurs par rapport à l'avant-projet (abandon du Basson-Hautbois au Récit).

### **L'orgue Wolf**

Après le montage de l'instrument sur la tribune, l'harmonisation est réalisée par Othon Wolf et son compagnon M. Texier, avec la participation de Pierre Chéron.

Malheureusement par manque d'argent l'instrument n'est pas terminé, seul le grand Récit expressif de 13 jeux est intégralement posé. Il manque

---

<sup>1</sup> - Les paroissiens ayant un peu « tiqué » devant le coût d'un orgue, en prétextant qu'il n'y avait pas de chauffage dans l'église, le Père Costard aurait répliqué : « vous aurez le chauffage ... et un orgue ! »

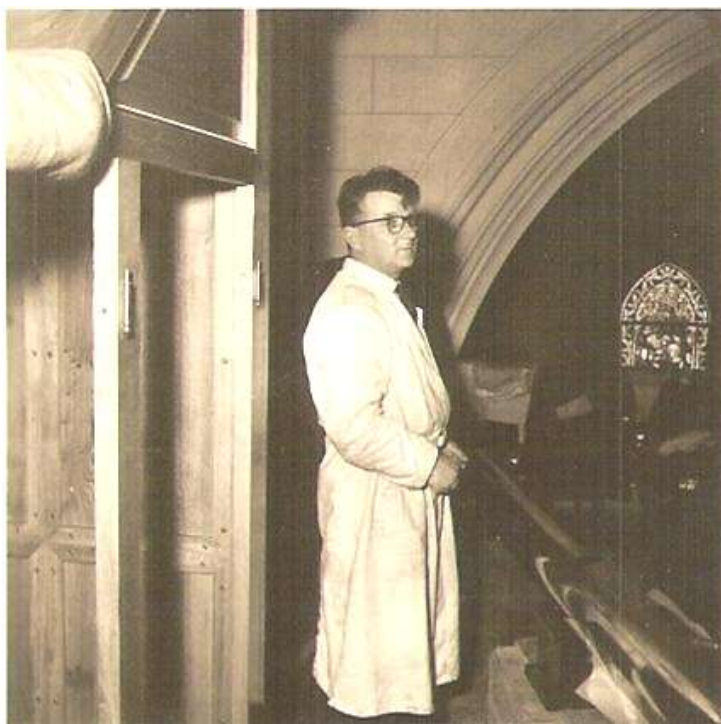
respectivement 5 jeux sur chacun des 2 autres claviers et sur le pédalier. En tout, 28 jeux sont posés sur les 43 prévus.

L'orgue est inauguré le 23 Juillet 1960 par Jean Langlais. Il avait la composition suivante :

<b>Grand orgue</b> 61 notes	<b>Positif</b> 61 notes	<b>Récit expressif</b> 61 notes	<b>Pédale</b> 32 notes
Montre 16	Bourdon 8	Quintaton 16	Soubasse 16
Montre 8	Flûte 4	Principal 8	Principal 8
Flûte 8	Nazard 2 2/3	Flûte 8	Trompette 8
Prestant 4	Quarte 2	Salicional 8	
Doublette 2	Tierce 1 3/5	Voix céleste 8 (à ut 2)	
Plein jeu 4rgs	Cromorne 8	Principal 4	
		Quinte 2 2/3	
		Flageolet 2	
<i>Manque 5 jeux</i>	<i>Manque 5 jeux</i>	Tierce 1 3/5	<i>Manque 5 jeux</i>
<i>Bourdon 8</i>	<i>Principal 8</i>	Plein jeu 5rgs	<i>Principal 16</i>
<i>Flûte à fuseau 4</i>	<i>Principal 4</i>	Bombarde 16	<i>Principal 4</i>
<i>Sesquialtéra 2rgs</i>	<i>Larigot 1 1/3</i>	Trompette 8	<i>Bourdon 8</i>
<i>Trompette 8</i>	<i>Cymbale 3rgs</i>	Clairon 4	<i>Bombarde 16</i>
<i>Clairon 4</i>	<i>Trompette 8</i>		<i>Clairon 4</i>

L'orgue est donc incomplet depuis sa création et attendait d'être terminé.

Il faut préciser que pour finir cet orgue, il ne s'agissait pas de rajouter les jeux prévus, mais il fallait aussi construire les sommiers, la transmission, l'alimentation en vent, ainsi que la charpente nécessaire à ce qui manquait. C'est



**Othon Wolf au travail à Cancale en 1958**

pratiquement un second orgue qu'il fallait construire dans l'instrument laissé inachevé par Wolf.

## **Denis Lacorre**

Qui est-il ? Son entreprise, son projet pour Cancale

**A rédiger par lui**

*Né en 1966 à Limoges, Denis LACORRE se passionne de bonne heure pour la musique et le son, il apprend le piano puis découvre le clavecin et l'orgue. Après des études supérieures de physique et d'électronique, il se consacre définitivement à la facture d'orgues, d'abord à l'école de Messieurs Philippe Hartmann et Jean Renaud, puis, depuis l'an 2000, au sein de sa propre entreprise.*

*Ses goûts le portent, sans exclusive, à privilégier l'orgue français des XIXème et XXème siècles; il étudie tout particulièrement l'œuvre de Cavaillé-Coll dont il restaure plusieurs instruments.*

*Régulièrement invité comme conférencier lors de colloques ou de stages, membre du jury du concours international Jean-Louis Florentz d'Angers en 2009, il sait – organiste lui-même – se tenir en permanence à l'écoute des musiciens et de leurs légitimes exigences.*

*L'entretien d'orgues prestigieux et difficiles lui a été confié : entre autres, les Cavaillé-Coll de Saint-Ouen de Rouen, Saint-Étienne de Caen, Santa-Maria d'Azkoitia et Santa-Maria de San Sebastian, le grand orgue de Saint-Nicolas-des-Champs à Paris, plus grand Cliquot encore conservé, ainsi que le grand orgue néo-classique de Saint-Merry à Paris.*

*Son expérience dans la restauration, et surtout l'harmonisation, de l'exceptionnel grand orgue Gonzalez (1929) de Saint-Jacques de Dieppe servira de référence pour la construction du grand orgue de Vincennes, en cours.*

## **L'orgue Wolf-Lacorre**

Une association des amis de l'orgue est créée en 1999 avec pour objectif de faire l'animation musicale en organisant chaque année des concerts, et d'œuvrer à la finition de l'orgue. Le but est d'étendre l'instrument aux dimensions que Wolf lui-même avait prévues sans aller vers un instrument grandiose et somptuaire.

Après des années de réflexions et de projets, grâce à la bienveillance de nombreux acteurs, le projet est « ficelé » et le financement trouvé notamment grâce à un don inattendu d'une association d'Amérique du nord.

L'association pour la promotion de l'orgue en Ille et Vilaine (APO 35) a accompagné cette aventure en assistant la commune pour l'établissement d'un cahier des charges et le suivi du chantier.

L'appel d'offres a eu lieu en 2011 et c'est l'entreprise DLFO de Carquefou (44) qui est retenue.

Le choix de la commission des marchés a porté sur la note technique, la qualité du matériel et des nouveaux jeux proposés, leur mise en harmonie, le prix et le service après-vente. Le marché est signé pour la somme de 371 903 euros hors taxes.



**L'orgue en cours de démontage en août 2011**

Le démontage a commencé en août 2011 et ce qui existait de l'orgue de Wolf a été restauré. Ensuite a commencé dans les ateliers du facteur d'orgue la construction du complément pour passer de 28 à 66 jeux.

Ce complément a été fait, pour une bonne part, dans l'esprit de Wolf.

La tuyauterie complémentaire est soit neuve, soit d'occasion provenant essentiellement d'un fond d'origine de Beuchet, chez qui Wolf avait travaillé de 1940 à 1948 avant de s'installer à son compte.

Aujourd'hui l'orgue est remonté et va être inauguré le 22 décembre 2013.

#### Les choix techniques et musicaux.

Le cahier des charges précise que l'orgue doit être pérennisé pour lui donner des plans sonores corrects et atténuer le déséquilibre d'un instrument inachevé.

Les principales demandes sont les suivantes

- *Au Grand orgue : Fourniture de deux sommiers à commande électriques complets (un par coté) destiné à recevoir les jeux suivants :*  
Bourdon 8, Flûte à fuseau 4, Sesquialtéra 2rgs, Bombarde 16, Trompette 8, Clairon 4
- *Au Positif : Pose des jeux prévus manquants*  
Principal 8, Principal 4, Cymbale 3rgs
- *Au Récit : Remplacement des jeux suivants*  
Trompette 8, Clairon 4 (Ces deux jeux seront harmoniques, de type romantique), Basson 16, indépendant, il pourra être utilisé à la Pédale
- *A la Pédale : Création de deux sommiers auxiliaires pour utiliser la Montre 16 de façade par emprunt et fourniture des jeux suivants*  
Bourdon 8 en bois, Flûte de 4 en bois ou en métal (Ce jeu de caractère symphonique est destiné à être utilisé en solo). Batterie d'anches 16, 8, 4 en extension.

L'orgue prévu au cahier des charges aura la composition suivante avec 47 jeux.

<b>Grand orgue</b>	<b>Positif</b>	<b>Récit expressif</b>	<b>Pédale</b>
Montre 16	Bourdon 8	Quintaton 16	Flûte 16
Montre 8	Flûte 4	Principal 8	Principal 8
Flûte 8	Nazard 2 2/3	Flûte 8	Soubasse 16
Prestant 4	Quarte 2	Gambe 8	Bourdon 8
Doublette 2	Tierce 1 3/5	Voix céleste 8 (à ut 2)	Flûte 4
Plein jeu 4rgs	Cromorne 8	Principal 4	Bombarde 16
Bourdon 8	Principal 8	Quinte 2 2/3	Trompette 8
Salicional 8	Principal 4	Flageolet 2	Clairon 4
Flûte 4	Cymbale 3rgs	Tierce 1 3/5	Basson 16
Sesquialtéra 2rgs	Larigot 1 1/3	Plein jeu 5rgs	Basson 8
Bombarde 16		Basson 16	Basson 4
Trompette 8		Trompette harm.8	
Clairon 4		Clairon harm. 4	
	<i>Tremblant</i>	<i>Tremblant</i>	



La volonté du facteur d'orgue, Denis Lacorre, était d'aller au-delà du cahier des charges et de faire de cet instrument un orgue capable de jouer le répertoire, classique, romantique mais aussi la musique contemporaine comme celle de Jean-Louis Florentz par exemple. Cela nous a amené à améliorer la composition.

Après des négociations entre l'APO 35, les organistes et le facteur d'orgue nous sommes arrivés à l'instrument suivant sans supplément de prix.

L'orgue construit aura ainsi 66 jeux.

<b>Grand orgue</b>	<b>Positif</b>	<b>Récit expressif</b>	<b>Pédale</b>
Montre 16	Principal 8	Bourdon 16	Flûte 32
Bourdon 16	Bourdon 8	Diapason 8	Soubasse 32
Montre 8	Principal 4	Flûte traversière 8	Contrebasse 16
Salicional 8	Flûte douce 4	Viole de gambe 8	Soubasse 16
Flûte harmonique 8	Nazard 2 2/3	Voix céleste 8 (à ut 2)	Grande quinte
Montre à pavillon 8	Doublette 2	Flûte octaviante 4	Basse 8
Bourdon à cheminée 8	Tierce 1 3/5	Nazard octaviant	Bourdon 8
Grosse quinte	Septième	Octavin 2	Grande tierce
Prestant 4	Plein jeu 3/4rgs	Tierce octaviante	Grosse quinte
Flûte 4	Trompette 8	Piccolo octaviant 1	Grande septième
Grosse tierce	Cromorne 8	Basson Hautbois 8	Octave 4
Grosse septième		Voix humaine 8	Grande neuvième
Grosse onzième		Basson 16	Bombarde 32
Sesquialtéra 2rgs		Trompette harm. 8	Bombarde 16
Doublette 2		Clairon harm. 4	Trompette 8
Plein jeu 5rgs			Clairon 4
Musette 8			Contrebasson 16
Bombarde 16			Ophicléide 8
Trompette 8			Baryton 4
Clairon 4			
Chamade 8			
	<i>Tremblant</i>	<i>Tremblant</i>	

De base sur la console sont prévus les tirants de jeux classiques ainsi que les pistons d'accouplement et les tirasses habituelles. La transmission des jeux et des notes étant informatique, pratiquement tous les accouplements et tirasses sont imaginables.

### Harmonie

Le but général de l'harmonie est d'avoir des timbres caractérisés et polyvalents. Ainsi aucun jeu n'est agressif et pour le style de chacun l'harmonie est copiée parmi les meilleurs modèles. Ainsi Cavaillé-Coll pour toute la partie d'inspiration romantique et symphonique et Cliquot pour les jeux typiques du grand siècle.

Contrairement à ce que l'on pense souvent, ces timbres peuvent parfaitement se mélanger si l'attaque des notes est maîtrisée. C'est ce qu'avaient compris les concepteurs de l'orgue néoclassique.

## Console

Une nouvelle console a été construite dans le style de Cavallé-Coll, seuls les claviers et le pédalier de Wolf ont été conservés après restauration.



**La console neuve à l'atelier de Carquefou**



**La console en place au début des travaux d'harmonisation**

## Tirage des notes

La transmission électrique a été modernisée. Le système de tirage des notes de Wolf, inspiré de Beuchet est très efficace. Il a donc été restauré et amélioré avec pose de réglages et insonorisation des électroaimants.

Pour le Positif, les électroaimants étant inaccessibles, la boîte de tirage des notes a été déplacée et des balanciers ont été créés pour tirer les soupapes du sommier. La boîte est située devant le Positif et une passerelle est aménagée au-dessus.



**Boîte de commande Wolf du Positif, modifiée.**



**La boîte du Récit**

Pour les nouveaux sommiers du Grand orgue, des électroaimants à tirage direct ont été utilisés.

Pour les autres sommiers, Pédale et auxiliaires, ceux-ci étant en système « unit », il a été placé une soupape électrique par tuyau.

### Tirage des jeux

Le tirage des jeux est effectué par des moteurs linéaires Kimber-Allen en remplacement du système pneumatique de Wolf arrivé en fin de vie.



**Les moteurs de tirage de jeux**



## Sommiers

Les sommiers de Wolf ont été restaurés à l'identique. Les nouveaux sommiers du Grand orgue ont été réalisés en copie des sommiers de Wolf, avec une essence de bois voisine de l'acajou utilisé. Les sommiers « unit » sont de conception moderne.



**Les sommiers de Wolf restaurés**



**Les sommiers de GO en construction**



**Intérieur d'un sommier « unit »**



**Un sommier du Récit en place avant le « plantage » de la tuyauterie**

## Le combineur

Le combineur utilisé pour la transmission des notes et des jeux est un modèle Orgdrive de la société italienne Eltec.



**La partie combineur dans l'orgue**



## La soufflerie

La soufflerie a été complètement repensée. Les anciens réservoirs ont été restaurés et de nouveaux ont été construits. Le facteur d'orgue a préféré le système de gosiers pour relier les réservoirs aux sommiers.

Le ventilateur d'origine ayant lâché au moment de sa remise en service, celui-ci a été remplacé par deux ventilateurs neufs.



**Un réservoir restauré à l'atelier**



**Le nouveau ventilateur**



**Le même réservoir en place**



**Autres réservoirs avec leur gosier de liaison**

## Le buffet

De conception grandiose le buffet et la façade ont été restaurés. Le buffet du Positif a été ramené dans l'atelier de Carquefou, a été modifié en hauteur pour pouvoir recevoir la nouvelle tuyauterie.

Le buffet du grand orgue a été poncé et nettoyé avec patience par des bénévoles de la paroisse afin de donner un éclat de neuf aux boiseries. La façade a été restaurée sur place et remonté par l'équipe de Voix Humaine, petite société française spécialisée en tuyauterie d'orgue.



**Le buffet du Positif à l'atelier après rehaussement**



**Le buffet du GO après ponçage et nouveau vernis**



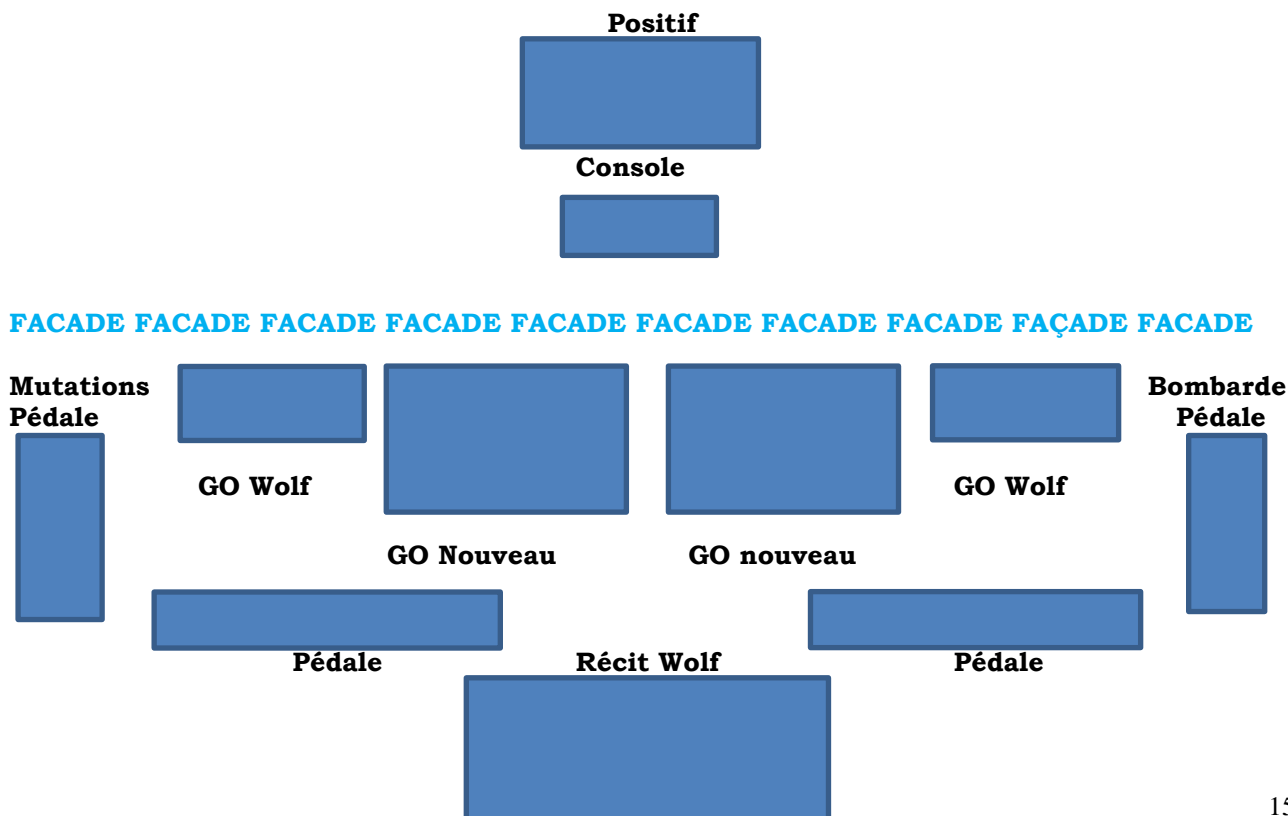
**Le positif en place**

Le Récit expressif est situé dans une « boîte » conçue par Wolf. D'une efficacité remarquable celle-ci a été intégralement conservée et restaurée.



**La boîte expressive de Wolf**

Implantation de l'orgue



## Détail des jeux

- Grand orgue 61 notes

Montre 16 : inchangé de Wolf, sauf les 10 premières basses en bois.

Bourdon 16 : nouveau, bois jusqu'au si 2.

Bourdon à cheminée 8 : neuf.

Montre 8 : inchangé de Wolf.

Montre à pavillon 8 : neuve, 1<sup>ère</sup> octave en façade.

Salicional 8 : ancienne Céleste du Récit, 1<sup>ère</sup> octave en bois.

Flûte Harmonique 8 : ancienne Flûte de Wolf, neuve au fa 3.

Flûte 4 : ancienne Récit, complétée.

Grosse quinte : occasion, 1<sup>ère</sup> octave en bois.

Grosse Tierce : neuve, dessus ex Flûte 8 GO.

Grosse septième : Occasion.

Grosse 11<sup>ème</sup> : ancienne Quarte Positif.

Sesquialtéra 2/3rgs : anciennes Quinte et Tierce du Récit, 2 pied neuf au 3<sup>ème</sup> do.

Doublette 2 : inchangé de Wolf.

Plein jeu 4rgs : ancien de Wolf, recomposé avec de la tuyauterie neuve.

Musette : de Gonzales.

Bombarde 16 : ex Récit.

Trompette 8 : ex pédale, complétée.

Clairon 4 : ex Récit.

Chamade : neuve.

- Positif 61 notes

Principal 8 : façade de Wolf et ex Salicional Récit.

Bourdon 8 : inchangé de Wolf.

Principal 4 : ex Récit.

Flûte douce 4 : neuve.

Nasard : inchangé de Wolf.

Doublette 2 : ex Récit.

Tierce : inchangé de Wolf.

Septième : neuve.

Plein jeu 4rgs : neuf et récupération.

Trompette 8 : ex Récit.

Cromorne : inchangé de Wolf.

- Récit 73 notes (61 notes + octave aigu réel)

Bourdon 16 : 1<sup>ère</sup> octave neuve, suite ancien Quintaton Récit.

Diapason 8 : inchangé de Wolf.

Flûte traversière 8 : 1<sup>ère</sup> octave bois, suite inchangée de Wolf, neuve au 3<sup>ème</sup> do.

Viola de Gambe 8 : occasion.

Voix céleste 8 : occasion.

Flûte octaviante 4 : neuve.

Nasard octaviant : neuf.

Octavin 2 : neuf.

Tierce octaviante : neuve.

Piccolo octaviant 1 : neuf.

Basson hautbois 8 : occasion.

Voix humaine 8 : neuve.

Basson 16 :  $\frac{3}{4}$  ancien

Trompette Harmonique 8 : ex Merklin Gutschenritter.

Clairon harmonique 4 : ex Merklin Gutschenritter.



- Pédale

Contrebasse 16 : occasion neuf.  
 Soubasse 16 : inchangé de Wolf.  
 Grande quinte : occasion neuf.  
 Basse 8 : inchangé de Wolf, extension neuf.  
 Bourdon 8 : inchangé de Wolf, extension neuf.  
 Grande Tierce : ex Récit.  
 Grosse quinte : ex Récit.  
 Grande septième : ex Récit.  
 Octave 4 : inchangé de Wolf.  
 Grande neuvième : neuf.  
 Bombarde 32 : 1<sup>ère</sup> octave bois, suite et extension neuve.  
 Bombarde 16 : neuve.  
 Trompette 8 : neuve.  
 Clairon 4 : neuf.  
 Contrebasson 16, Ophycléide 8, Baryton 4 : voir Récit.

### En bref

Heures de travail	Plus de 7 000
Nombre de sommiers principaux	11
Nombre de registres (lames de bois percées d'un trou par note pour envoyer l'air aux tuyaux d'un jeu)	65
Nombre de soupapes	350
Nombre de tuyaux	Un peu plus de 4 000
Dimension du plus grand tuyau	6,30 mètres
Du plus petit	0.8 centimètres
Nombre d'électroaimants	350
Nombre de pièces	Plusieurs milliers de vis d'écrous de fils etc. etc.
Poids de la façade	1 200 kilos

### **Financement**

D'après une convention le financement est assuré de la façon suivante : ville 30,2%, diocèse 3,1%, paroisse 11.1%, association des amis de l'orgue 3,9%, dons 51,7%.

### **CONCERT INAUGURAL**

Le concert inaugural sera donné par Michel Bourcier, organiste de la cathédrale de Nantes, avec des œuvres variées de Vierne, Widor, Florentz, etc.